

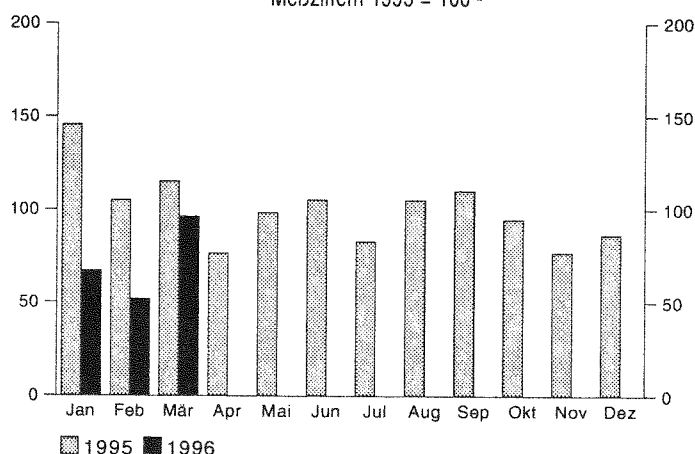
E II 1/E III 1 - m 2/96
Ausgegeben im September 1996

Baugewerbe im Februar 1996

A) Vorbereitende Baustellenarbeiten,
Hoch- und Tiefbau

B) Bauinstallation und sonstiges Baugewerbe

Auftragseingang in vorbereitenden Baustellenarbeiten,
Hoch- und Tiefbau
- Meßziffern 1995 = 100 -



E II 1 - M

Herausgeber:

Statistisches Landesamt
Saarland

Virchowstraße 7, 66119 Saarbrücken
Postfach 10 30 44, 66030 Saarbrücken
Telefon: (06 81) 5 01 - 59 35
Telefax: (06 81) 5 01 - 59 21

Nachdruck, auch auszugsweise, nur mit
Quellenangabe gestattet

Methodische Erläuterungen

Berichtskreis:

Erfaßt werden in selbständigen Erhebungen im Baugewerbe die Bereiche Vorbereitende Baustellenarbeiten, Hoch- und Tiefbau sowie Bauinstallation und sonstiges Baugewerbe in der Abgrenzung der Klassifikation der Wirtschaftszweige WZ 93. Zum Baugewerbe Vorbereitende Baustellenarbeiten, Hoch- und Tiefbau zählen die Zweige des Hoch- und Tiefbaus (u.a. Zimmerei und Dachdeckerei), ferner Straßenbau, Wasserbau und Spezialbau.

Das Baugewerbe Bauinstallation und sonstiges Baugewerbe umfaßt u.a. Bauinstallation, Stukkateurgewerbe, Gipserei, Verputzerei, Maler- und Lackierergewerbe, Bautischler, Fliesen-, Platten- und Mosaiklegerei.¹⁾

Zu den Monatsberichten im Baugewerbe melden die Baubetriebe von Unternehmen mit 20 und mehr Beschäftigten sowie alle Arbeitsgemeinschaften.

Im Baugewerbe Vorbereitende Baustellenarbeiten, Hoch- und Tiefbau werden die erhobenen Daten - mit Ausnahme der gemeldeten Auftragseingänge und Auftragsbestände - zu Ergebnissen für alle Betriebe aufgeschätzt. Grundlage hierfür sind die Ergebnisse der jährlichen Totalerhebung im Baugewerbe Vorbereitende Baustellenarbeiten, Hoch- und Tiefbau. Eine entsprechende Aufschätzung der im Baugewerbe Bauinstallation und sonstiges Baugewerbe erhobenen Daten erfolgt nicht. Die Kreisergebnisse für das Baugewerbe Vorbereitende Baustellenarbeiten, Hoch- und Tiefbau sind ebenfalls nicht aufgeschätzt.

Beschäftigte:

Tätige Inhaber, Mitinhaber, unbezahlt mithelfende Familienangehörige und alle Personen, die in einem arbeitsrechtlichen Verhältnis zum Baubetrieb stehen (Angestellte, Arbeiter und

Auszubildende). Die Arbeiter sind in folgende Gruppen gegliedert: Facharbeiter (einschl. angestelltenversicherungspflichtiger Poliere, Schachtmeister und Meister); Fachwerker, Werker, Baumaschinisten und Arbeiter mit angelernten Spezialtätigkeiten, ferner gewerblich Auszubildende, Umschüler, Anlernlinge und Praktikanten. Nachgewiesen wird der Beschäftigtenstand am Monatsende; bei größeren Zeiträumen der jeweilige Monatsdurchschnitt.

Bruttolöhne und Bruttogehälter:

Bei den Bruttolöhnen und Bruttogehältern ist die Summe der lohnsteuerpflichtigen Brutto-bezüge (Bar- und Sachbezüge) anzugeben. Diese Beträge verstehen sich ohne Arbeitgeberanteile zur Kranken-, Renten- und Arbeitslosenversicherung, ohne Beiträge zu den Sozialkassen des Baugewerbes, ohne Winterbau-Umlage, ohne Aufwendungen für die betriebliche Alters-, Invaliditäts- und Hinterbliebenenversorgung, ohne gezahltes Vorruhestandsgeld. Die Entgelte für Poliere, Schachtmeister und Meister sind zur Bruttolohnsumme und nicht zur Bruttogehaltssumme zu rechnen.

Geleistete Arbeitsstunden:

Alle von Inhabern, Angestellten, Arbeitern und Auszubildenden auf Baustellen, Bauhöfen und in Werkstätten tatsächlich geleisteten (nicht die bezahlten) Arbeitsstunden. Nicht einbezogen sind die für Bürotätigkeit geleisteten Arbeitsstunden.

Umsatz (ohne Umsatzsteuer):

Als Umsatz gelten die dem Finanzamt für die Umsatzsteuer zu meldenden steuerbaren Beträge im Bundesgebiet einschl. Umsatz aus Nachunternehmertätigkeit und Vergabe von Teilleistungen an Nachunternehmer. Hierzu zählen seit dem 1. Januar 1980 auch Anzahlungen für Teilleistungen oder Vorauszahlungen vor Ausführung der entsprechenden Lieferungen oder Leistungen ab 10 000 DM²⁾. Der Gesamtumsatz enthält außer dem bauge-

werblichen Umsatz (Umsatz aus Bauleistungen) die Handels- und sonstigen Umsätze.

Auftragseingang im Bauhauptgewerbe:

Wert (ohne Umsatzsteuer) aller im Berichtsmonat vom Betrieb fest akzeptierten Aufträge für Bauleistungen. Um Doppelzählungen zu vermeiden, wird der Auftragseingang nur von dem Betrieb gemeldet, der den Bauauftrag ausführen wird, d.h. an Nachunternehmer zu vergebende Teile von Bauaufträgen werden nicht in die eigene Meldung einbezogen.

Auftragsbestand im Bauhauptgewerbe:

Wert (ohne Umsatzsteuer) aller akzeptierten, noch nicht ausgeführten Aufträge für Bauleistungen am Ende des Berichtszeitraumes. Bei der Ermittlung des Auftragsbestandes wird vom Auftragswert bereits im Bau befindlicher Projekte der Teil abgesetzt, der produktions-technisch schon fertiggestellt ist (ohne Berücksichtigung der Abnahme oder Abrechnung).

Hinweis:

Vergleichbarkeit vorläufiger bzw. endgültiger Ergebnisse im Bauhauptgewerbe

Von März bis September des Berichtsjahres werden vorläufige Ergebnisse auf der Basis der Totalerhebung des Vorjahres erstellt, die einen eingeschränkten Zuverlässigkeitsgrad haben. Nach Aktualisierung des Firmenberichtsgebietes durch die Totalerhebung zur Jahresmitte und nach Bereinigung der Vormonatswerte mittels Aufschätzverfahren werden ab Oktober endgültige Ergebnisse veröffentlicht. Hierbei sind in den kumulierten Reihen auch bereinigte Vormonatsdaten enthalten. Unterschiede zwischen kumulierten endgültigen Werten und vorläufigen Zahlen der Vorperioden resultieren z.T. aus den durchgeführten Berichtskreis- bzw. Datenbestandskorrekturen.

1) Siehe Wirtschaftsverzeichnis. - 2) Siehe Umsatzsteuergesetz (USIG 1980).

Zeichenerklärung

a.n.g.	=	anderweitig nicht genannt
0	=	mehr als nichts, aber weniger als die Hälfte der kleinsten in der Tabelle nachgewiesenen Einheit
-	=	nichts vorhanden
/	=	keine Angaben, da Zahlen nicht sicher genug
.	=	Zahlenwert unbekannt oder geheimzuhalten
x	=	Tabellenfach gesperrt, weil Aussage nicht sinnvoll
()	=	Nachweis unter dem Vorbehalt, daß der Zahlenwert Fehler aufweisen kann
p	=	vorläufiges Ergebnis
r	=	berichtigtes Ergebnis

Abweichungen in den Summen durch Runden der Zahlen möglich

A. I. Vorbereitende Baustellenarbeiten, Hoch- und Tiefbau

- Hochgerechnete Ergebnisse für alle Betriebe -

Beschäftigte, Lohn- und Gehaltsumme, geleistete Arbeitsstunden

Merkmal	Februar 1996	Januar 1996	Januar - Februar		Veränderungen in %		
					Febr. 96	Febr. 96	Jan.-Febr. 96
			1996	1995	gegenüber		
					Jan. 96	Febr. 95	Jan.-Febr. 95

Tätige Personen (Anzahl)

Tätige Inhaber, tätige Mitinhaber und unbezahlt mithelfende Familienangehörige	369	369	369	400	± 0	- 6,3	- 7,7
Kaufmännische und technische Angestellte ¹⁾ einschl. kaufmännische und technische Auszubildende	2 420	2 428	2 424	2 503	- 0,3	- 3,6	- 3,2
Facharbeiter (Tarifberufsgruppen I, II, III a-c) ¹⁾	6 779	6 902	6 840	7 417	- 1,8	- 8,9	- 7,8
Fachwerker, Werker und sonstige Beschäftigte (Tbgr. IV-V)	3 284	3 409	3 347	3 763	- 3,7	- 12,4	- 11,1
Gewerblich Auszubildende, Umschüler, Anlernlinge und Praktikanten	825	832	829	803	- 0,8	+ 3,8	+ 3,2
Beschäftigte insgesamt	13 677	13 940	13 809	14 886	- 1,9	- 8,1	- 7,2
darunter ausländische Arbeitnehmer (ohne Grenzgänger)	1 153	1 123	1 138	1 455	+ 2,7	- 17,7	- 21,8

Löhne und Gehälter (in 1 000 DM)

Bruttolohnsumme²⁾ einschl. Vergütungen für gewerblich Auszubildende sowie Bruttogehaltsumme für Poliere, Schachtmeister und Meister	31 210	38 454	69 664	72 883	- 18,8	- 16,8	- 4,4
Bruttogehaltsumme²⁾ einschl. Vergütungen für kaufmännische und technische Auszubildende ohne Gehälter für Poliere, Schachtmeister und Meister	12 116	12 286	24 402	24 118	- 1,4	- 0,4	+ 1,2
Bruttolohn- und -gehaltsumme zusammen	43 326	50 740	94 066	97 001	- 14,6	- 12,8	- 3,0

Geleistete Arbeitsstunden (in 1 000)

Wohnungsbau (unabhängig vom Auftraggeber)	232	278	510	769	- 16,5	- 41,3	- 33,7
Hochbau							
Gewerblicher und industrieller Hochbau ³⁾	183	207	390	558	- 11,6	- 37,8	- 30,1
Hochbauten für Bahn und Post (Deutsche Bahn AG, Post AG, Telekom AG, Postbank AG)	1	3	4	1	x	x	x
Hochbauten für Organisationen ohne Erwerbszweck (Kirchen, Vereine, Verbände, Gewerkschaften, Parteien, DRK u.a.)	13	13	26	28	± 0	± 0	- 7,1
Hochbauten für Körperschaften des öffentlichen Rechts (Bund, Länder, Gemeinden, Sozialvers. u. sonst. öffentl. Auftrag.)	33	44	77	80	- 25,0	- 5,7	- 3,7
Tiefbau							
Gewerblicher und industrieller Tiefbau ³⁾ - ohne Straßenbau -	57	68	125	174	- 16,2	- 42,4	- 28,2
Tiefbauten für Bahn und Post - ohne Straßenbau - (Deutsche Bahn AG, Post AG, Telekom AG, Postbank AG)	23	30	53	68	- 23,3	- 39,5	- 22,1
Straßenbau (unabhängig vom Auftraggeber)	69	86	155	154	- 19,8	- 30,3	+ 0,6
Sonstiger Tiefbau - ohne Straßenbau - für Körperschaften des öffentl. Rechts sowie für Org. ohne Erwerbszweck	135	153	288	297	- 1,8	- 19,2	- 3,0
Gesamter Hochbau³⁾	462	545	1 007	1 436	- 15,2	- 37,3	- 29,9
Gesamter Tiefbau³⁾	284	337	621	693	- 15,7	- 29,5	- 10,4
Geleistete Arbeitsstunden insgesamt	746	882	1 628	2 129	- 15,4	- 34,6	- 23,5

Arbeitstage

Arbeitstage	21	22	43	42	- 4,5	+ 5,0	+ 2,4
--------------------	-----------	-----------	-----------	-----------	--------------	--------------	--------------

1) Die angestelltenversicherungspflichtigen Poliere, Schachtmeister und Meister sind den Facharbeitern zugeordnet. 2) Die Entgelte für Poliere, Schachtmeister und Meister sind in der Bruttolohnsumme enthalten. 3) Einschließlich landwirtschaftlicher Bau.

A. II. Vorbereitende Baustellenarbeiten, Hoch- und Tiefbau

- Hochgerechnete Ergebnisse für alle Betriebe - Umsatz¹⁾

Merkmal	Februar 1996	Januar 1996	Januar - Februar		Veränderungen in %		
					Febr. 96	Febr. 96	Jan.-Febr. 96
			1996	1995	gegenüber		
					Jan. 96	Febr. 95	Jan.-Febr. 95
Baugewerblicher Umsatz (in 1 000 DM)							
Wohnungsbau (unabhängig vom Auftraggeber)	30 794	40 611	71 405	95 906	- 24,2	- 33,3	- 25,5
Hochbau Gewerblicher und industrieller Hochbau ¹⁾	26 046	22 336	48 382	70 778	+ 16,6	- 38,9	- 31,6
Hochbauten für Bahn und Post (Deutsche Bahn AG, Post AG, Telekom AG, Postbank AG)	347	406	753	634	- 14,5	x	+ 18,8
Hochbauten für Organisationen ohne Erwerbszweck (Kirchen, Vereine, Verbände, Gewerkschaften, Parteien, DRK u.a.)	2 394	3 231	5 625	5 634	- 25,9	- 17,4	- 0,2
Hochbauten für Körperschaften des öffentlichen Rechts (Bund, Länder, Gemeinden, Sozialvers. u. sonst. öffentl. Auftrag.)	4 005	7 916	11 921	20 317	- 49,4	- 67,1	- 41,3
Tiefbau Gewerblicher und industrieller Tiefbau ¹⁾ - ohne Straßenbau -	5 446	9 062	14 508	17 793	- 39,9	- 37,3	- 18,5
Tiefbauten für Bahn und Post - ohne Straßenbau - (Deutsche Bahn AG, Post AG, Telekom AG, Postbank AG)	3 630	4 821	8 451	5 926	- 24,7	+ 23,9	+ 42,6
Straßenbau (unabhängig vom Auftraggeber)	9 095	8 592	17 687	13 051	+ 5,9	+ 24,7	+ 35,5
Sonstiger Tiefbau - ohne Straßenbau - für Körperschaften des öffentl. Rechts sowie für Org. ohne Erwerbszweck	16 509	20 896	37 405	36 010	- 21,0	- 7,1	+ 3,9
Gesamter Hochbau¹⁾	63 586	74 500	138 086	193 269	- 14,6	- 38,8	- 28,6
Gesamter Tiefbau¹⁾	34 680	43 371	78 051	72 780	- 20,0	- 5,4	+ 7,2
Baugewerblicher Umsatz insgesamt	98 266	117 871	216 137	266 049	- 16,6	- 30,1	- 18,8
Sonstiger Umsatz insgesamt	3 225	3 047	6 272	7 836	+ 5,8	- 27,3	- 20,0
Gesamtumsatz im Berichtsmonat	101 491	120 918	222 409	273 885	- 16,1	- 30,0	- 18,8

*) Ohne Umsatzsteuer. - 1) Einschließlich landwirtschaftlicher Bau.

A. III. Vorbereitende Baustellenarbeiten, Hoch- und Tiefbau

- Ergebnisse für Betriebe von Unternehmen mit 20 und mehr Beschäftigten - Kreisergebnisse Februar 1996

Merkmal	Maß- einheit	Saar- land	Stadt- verband Saarbr.	Landkreis				
				Merzig- Wadern	Neun- kirchen	Saarlouis	Saarpfalz	St. Wendel
Betriebe	Anzahl	186	79	15	32	28	20	12
Beschäftigte	Anzahl	9 308	3 109	632	2 133	1 101	1 660	673
Geleistete Arbeitsstunden insgesamt	1 000	526	184	46	126	58	79	33
Wohnungsbau	1 000	80	28	14	18	12	7	1
Hochbau ¹⁾ (ohne Wohnungsbau)	1 000	273	106	31	52	31	52	1
Tiefbau ¹⁾	1 000	253	78	15	74	27	27	32
Bruttolohn- u. -gehaltsumme	1 000 DM	32 387	10 383	2 556	7 786	3 843	5 711	2 108
Gesamtumsatz ²⁾	1 000 DM	76 247	26 981	4 791	19 662	5 713	12 978	6 122
Auftragseingang ²⁾	1 000 DM	74 797	19 430	11 410	17 095	7 743	12 896	6 223

1) Einschließlich landwirtschaftlicher Bau. 2) Ohne Umsatzsteuer.

A. IV. Vorbereitende Baustellenarbeiten, Hoch- und Tiefbau

- Ergebnisse für Betriebe von Unternehmen mit 20 und mehr Beschäftigten - Auftragseingang¹⁾ in 1 000 DM

Merkmal	Februar 1996	Januar 1996	Januar - Februar		Veränderungen in %		
					Febr. 96	Febr. 96	Jan.-Febr. 96
			1996	1995	gegenüber		
			1996	1995	Jan. 96	Febr. 95	Jan.-Febr. 95
Wohnungsbau (unabhängig vom Auftraggeber)	15 658	9 523	25 181	40 325	+ 64,4	- 41,2	- 37,6
Hochbau							
Gewerblicher und industrieller Hochbau ¹⁾	21 194	34 236	55 430	78 398	- 38,1	- 35,7	- 29,3
Hochbauten für Bahn und Post (Deutsche Bahn AG, Post AG, Telekom AG, Postbank AG)	100	1	101	99	x	x	+ 2,0
Hochbauten für Organisationen ohne Erwerbszweck (Kirchen, Vereine, Verbände, Gewerkschaften, Parteien, DRK u.a.)	1 073	7 772	8 845	13 612	- 86,2	- 80,9	- 35,0
Hochbauten für Körperschaften des öffentlichen Rechts (Bund, Länder, Gemeinden, Sozialvers. u. sonst. öffentl. Auftrag.)	3 663	4 087	7 750	124 825	- 10,4	- 78,2	- 93,8
Tiefbau							
Gewerblicher und industrieller Tiefbau ¹⁾ - ohne Straßenbau -	3 375	4 424	7 799	11 421	- 23,7	- 42,1	- 31,7
Tiefbauten für Bahn und Post - ohne Straßenbau - (Deutsche Bahn AG, Post AG, Telekom AG, Postbank AG)	1 353	6 091	7 444	4 618	- 77,8	- 12,5	+ 61,2
Straßenbau (unabhängig vom Auftraggeber)	13 321	19 320	32 641	18 499	- 31,1	+ 89,0	+ 76,4
Sonstiger Tiefbau - ohne Straßenbau - für Körperschaften des öffentl. Rechts sowie für Org. ohne Erwerbszweck	15 060	11 288	26 348	70 620	+ 33,4	- 72,7	- 62,7
Gesamter Hochbau¹⁾	41 688	55 619	97 307	257 259	- 25,0	- 49,2	- 62,2
Gesamter Tiefbau¹⁾	33 109	41 123	74 232	105 158	- 19,5	- 52,4	- 29,4
Auftragseingang insgesamt	74 797	96 742	171 539	362 417	- 22,7	- 50,7	- 52,7
davon:							
aus dem Saarland	65 121	75 959	141 080	299 946	- 14,3	- 49,4	- 53,0
aus anderen Bundesländern	9 676	20 783	30 459	62 471	- 53,4	- 57,7	- 51,2

*) Ohne Mehrwertsteuer. - 1) Einschließlich landwirtschaftlicher Bau.

A. V. Vorbereitende Baustellenarbeiten, Hoch- und Tiefbau

- Ergebnisse für Betriebe von Unternehmen mit 20 und mehr Beschäftigten - Auftragsbestand¹⁾ Quartal in 1 000 DM

Merkmal					Veränderungen in %		
					gegenüber		
Wohnungsbau (unabhängig vom Auftraggeber)							
Hochbau							
Gewerblicher und industrieller Hochbau ²⁾							
Hochbauten für Bahn und Post (Deutsche Bahn AG, Post AG, Telekom AG, Postbank AG u.a.)							
Hochbauten für Organisationen ohne Erwerbszweck (Kirchen, Vereine, Verbände, Gewerkschaften, Parteien, DRK u.a.)							
Hochbauten für Körperschaften des öffentlichen Rechts (Bund, Länder, Gemeinden, Sozialvers. u. sonst. öffentl. Auftrag.)							
Tiefbau							
Gewerblicher und industrieller Tiefbau ²⁾ - ohne Straßenbau -							
Tiefbauten für Bahn und Post - ohne Straßenbau - (Deutsche Bahn AG, Post AG, Telekom AG, Postbank AG u.a.)							
Straßenbau (unabhängig vom Auftraggeber)							
Sonstiger Tiefbau - ohne Straßenbau - für Körperschaften des öffentl. Rechts sowie für Org. ohne Erwerbszweck							
Gesamter Hochbau¹⁾							
Gesamter Tiefbau¹⁾							
Auftragsbestand insgesamt							
davon:							
aus dem Saarland							
aus anderen Bundesländern							

1. Quartal 1996 wird in der März-Veröffentlichung
ausgewiesen

*) Ohne Mehrwertsteuer. - 1) Zahlen werden nur vierteljährlich ermittelt. - 2) Einschließlich landwirtschaftlicher Bau.

B. I. Bauinstallation und sonstiges Baugewerbe

- Ergebnisse für Betriebe von Unternehmen mit 20 und mehr Beschäftigten -
Betriebe, Beschäftigte, geleistete Arbeitsstunden, Lohn- und Gehaltssumme, Umsatz
nach Wirtschaftszweigen Februar 1996

WZ 93 Nr.	Wirtschaftszweig	Betriebe	Beschäftigte	Geleistete Arbeits- stunden	Bruttolohn- u. -gehalt- summe	Baugewerb- licher Umsatz	Gesamt- umsatz
		Anzahl		1 000	1 000 DM		
45.31.0	Elektroinstallation	22	1 112	124	3 751	11 737	12 522
45.32.0	Dämmung gegen Kälte, Wärme, Schall, Erschütterung	6	223	23	1 097	1 849	1 850
45.33.2	Installation von Heizungs-, Lüftungs-, Klima- und gesundheitstechnischen Anlagen	32	1 407	120	4 898	10 114	11 025
45.41.0	Stukkateurgewerbe, Gipserei, Verputzerei	13	373	28	1 369	2 702	2 709
45.43.2	Fliesen-, Platten- u. Mosaiklegerei	9	300	32	1 208	3 443	3 446
45.44.3	Estrichlegerei	3	181	14	620	1 736	1 771
45.44.1	Maler- und Lackierergewerbe	11	336	36	1 200	1 815	1 882
-	sonstige Bauinstallation und sonstiges Baugewerbe	9	262	28	921	3 837	4 022
45.3 bis 45.5	Bauinstallation und sonstiges Baugewerbe insgesamt	105	4 194	405	15 064	37 233	39 227

B. II. Bauinstallation und sonstiges Baugewerbe

- Ergebnisse für Betriebe von Unternehmen mit 20 und mehr Beschäftigten -
Beschäftigte, Arbeitsstunden und Gesamtumsatz
im Vergleich zu 1995

WZ 93 Nr.	Wirtschaftszweig	Beschäftigte	Geleistete Arbeits- stunden	Gesamt- umsatz	Beschäftigte	Geleistete Arbeits- stunden	Gesamt- umsatz
		Veränderung in % Februar 1996/95			Veränderung in % Jan.-Febr. 1996/95		
45.31.0	Elektroinstallation	+ 0,9	- 5,3	+ 11,1	+ 0,3	- 8,0	- 6,2
45.32.0	Dämmung gegen Kälte, Wärme, Schall, Erschütterung	- 6,3	+ 4,5	- 2,3	- 5,0	+ 6,0	+ 24,4
45.33.2	Installation von Heizungs-, Lüftungs-, Klima- und gesundheitstechnischen Anlagen	- 2,0	- 4,0	- 10,7	- 1,2	- 3,0	- 10,6
45.41.0	Stukkateurgewerbe, Gipserei, Verputzerei	- 3,9	- 20,0	- 28,2	± 0	- 10,6	- 20,4
45.43.2	Fliesen-, Platten- u. Mosaiklegerei	+ 1,7	- 11,1	- 37,4	+ 1,7	- 15,6	- 10,5
45.44.3	Estrichlegerei	+ 9,8	- 6,7	- 4,2	+ 9,8	- 3,1	- 1,3
45.44.1	Maler- und Lackierergewerbe	± 0	- 2,7	- 27,8	- 0,6	+ 2,7	- 4,6
-	sonstige Bauinstallation und sonstiges Baugewerbe	- 14,9	- 12,5	+ 20,8	- 12,4	- 7,8	- 5,6
45.3 bis 45.5	Bauinstallation und sonstiges Baugewerbe insgesamt	- 1,7	- 6,5	- 7,9	- 1,0	- 5,5	- 7,9

B. III. Bauinstallation und sonstiges Baugewerbe

- Ergebnisse für Betriebe von Unternehmen mit 20 und mehr Beschäftigten -
Kreisergebnisse Februar 1996

Kreis	Betriebe	Beschäftigte	Geleistete Arbeitsstunden	Bruttolohn- und -gehaltssumme	Gesamtumsatz
	Anzahl		1 000	1 000 DM	
Stadtverband Saarbrücken	38	1 572	138	5 862	10 077
Landkreis Merzig Wadern	12	512	58	1 877	6 598
Landkreis Neunkirchen	13	461	46	1 621	6 538
Landkreis Saarlouis	21	886	88	3 247	7 300
Saarpfalz-Kreis	15	541	54	1 825	7 547
Landkreis St. Wendel	6	222	21	632	1 167
Saarland	105	4 194	405	15 064	39 227

Verzeichnis der Wirtschaftszweige im Baugewerbe

WZ 93-Nr.	Wirtschaftszweig Vorbereitende Baustellenarbeiten, Hoch- und Tiefbau	WZ 93-Nr.	Wirtschaftszweig Bauinstallation und sonstiges Baugewerbe
45.11.1	Abbruch-, Spreng- und Enttrümmerungsgewerbe <input type="checkbox"/>	45.31.0	Elektroinstallation <input type="checkbox"/>
45.11.2	Erdbewegungsarbeiten <input type="checkbox"/>	45.32.0	Dämmung gegen Kälte, Wärme, Schall u. Erschütterung <input type="checkbox"/>
45.11.3	Landeskulturbau und Renaturierung von Gewässern <input type="checkbox"/>	45.33.1	Klempnerei, Gas- und Wasserinstallation <input type="checkbox"/>
45.11.4	Aufschließung von Lagerstätten <input type="checkbox"/>	45.33.2	Installation von Heizungs-, Lüftungs-, Klima- und gesundheitstechnischen Anlagen <input type="checkbox"/>
45.12.0	Test- und Suchbohrung <input type="checkbox"/>	45.34.0	Sonstige Bauinstallation <input type="checkbox"/>
45.21.1	Hoch- und Tiefbau ohne ausgeprägten Schwerpunkt <input type="checkbox"/>	45.41.0	Stukkateurgewerbe, Gipserei und Verputzerei <input type="checkbox"/>
45.21.2	Hochbau (ohne Fertigteilbau) <input type="checkbox"/>	45.42.0	Bautischlerei <input type="checkbox"/>
	Herstellung von Fertigteilbauten aus	45.43.1	Parkettlegerei <input type="checkbox"/>
45.21.3	Beton im Hochbau aus selbsthergestellten Bausätzen <input type="checkbox"/>	45.43.2	Fliesen-, Platten- und Mosaiklegerei <input type="checkbox"/>
45.21.4	Beton im Hochbau aus fremdbezogenen Bausätzen <input type="checkbox"/>	45.43.3	Estrichlegerei <input type="checkbox"/>
45.21.5	Holz im Hochbau aus fremdbezogenen Bausätzen <input type="checkbox"/>	45.43.4	Sonstige Fußbodenlegerei und -kleberei <input type="checkbox"/>
45.21.6	Brücken- und Tunnelbau u.ä. <input type="checkbox"/>	45.43.5	Tapetenkleberei <input type="checkbox"/>
45.21.7	Kabelleitungstiefbau <input type="checkbox"/>	45.43.6	Raumausstattung ohne ausgeprägten Schwerpunkt <input type="checkbox"/>
45.22.1	Dachdeckerei <input type="checkbox"/>	45.44.1	Maler- und Lackierergewerbe <input type="checkbox"/>
45.22.2	Abdichtung gegen Wasser und Feuchtigkeit <input type="checkbox"/>	45.44.2	Glasergerwerbe <input type="checkbox"/>
45.22.3	Zimmerei und Ingenieurholzbau <input type="checkbox"/>	45.45.1	Fassadenreinigung <input type="checkbox"/>
45.23.1	Straßenbau <input type="checkbox"/>	45.45.2	Ofen- und Herdsetzerei <input type="checkbox"/>
45.23.2	Eisenbahnoberbau <input type="checkbox"/>	45.45.3	Ausbaugewerbe anderweitig nicht genannt <input type="checkbox"/>
45.24.0	Wasserbau <input type="checkbox"/>	45.50.0	Vermietung von Baumaschinen und -geräten mit Bedienungspersonal <input type="checkbox"/>
45.25.1	Brunnenbau <input type="checkbox"/>		
45.25.2	Schachtbau <input type="checkbox"/>		
45.25.3	Schornstein-, Feuerungs- und Industrieofenbau <input type="checkbox"/>		
45.25.4	Gerüstbau <input type="checkbox"/>		
45.25.5	Gebäudetrocknung <input type="checkbox"/>		
45.25.6	Sonstiger Tiefbau <input type="checkbox"/>		

Entspricht der Klassifikation der Wirtschaftszweige - WZ 93 - Baugewerbe

Veröffentlichungen

I. Zusammenfassende Schriften

Statistisches Handbuch für das Saarland

Erscheint zweijährlich im Wechsel mit "Statistisches Taschenbuch für das Saarland".

Das Statistische Handbuch vermittelt aus dem Bereich der amtlichen Statistik die jeweils aktuellen Ergebnisse. Dem Benutzer steht reiches Zahlenmaterial aus sämtlichen Bereichen des wirtschaftlichen, kulturellen und sozialen Lebens zur Verfügung. Durch Zeit- und regionale Vergleiche lassen sich Entwicklungen in der Bevölkerungs-, der Wirtschafts- und Sozialstruktur erkennen.

Statistisches Taschenbuch für das Saarland

Erscheint zweijährlich im Wechsel mit "Statistisches Handbuch für das Saarland".

Das Statistische Taschenbuch will die zweijährliche Erscheinungsphase des "Handbuchs" durch Publizierung der jeweils neuesten, wichtigsten Daten der amtlichen Statistik ausfüllen. In seiner Gliederung ist es nicht so differenziert angelegt wie das bedeutend umfangreichere "Handbuch". In einem Anhang werden zusätzlich die wichtigsten Daten der amtlichen Statistik für die übrigen Bundesländer aufgeführt.

Saarland heute - Statistische Kurzinformationen (*erscheint jährlich*)

II. Fachstatistische Schriften

Handbuch Öffentliche Finanzen

Erscheinungsweise jährlich.

Das Handbuch stellt Grunddaten über die aktuelle Finanzsituation im öffentlichen Bereich zur Verfügung. Angegeben sind sowohl einfache Bestandszahlen als auch funktional gegliederte Ergebnisse für Gemeinden und Land.

Statistische Berichte

Zur schnellen Unterrichtung von Verwaltung und anderen Interessenten werden hier die neuesten Ergebnisse der laufenden Statistiken wie auch die ersten Resultate von Sondererhebungen veröffentlicht. Ihre sachliche Gliederung ist sehr differenziert und bundeseinheitlich festgelegt.

Bildung - Kurzinformation (*erscheint jährlich*)

III. Reihen

Einzelschrift zur Statistik des Saarlandes

In dieser Reihe, die bis heute fast 100 Einzelschriften umfaßt, werden aus dem gesamten Spektrum der amtlichen Statistik schwerpunktmäßig Einzelthemen behandelt.

Saarland in Zahlen (*Sonderhefte*)

In dieser Serie werden die Ergebnisse von periodisch wiederkehrenden Zählungen veröffentlicht.

Saarländische Gemeindezahlen

In dieser jährlich erscheinenden Publikation werden Informationen aus den verschiedensten Bereichen der amtlichen Statistik auf Gemeinde- bzw. Kreisebene veröffentlicht.

Volkswirtschaftliche Gesamtrechnungen der Länder (*Gemeinschaftsveröffentlichungen der Statistischen Landesämter*)

Ergebnisse über Entstehung, Verteilung und Verwendung des Sozialprodukts nach Ländern sowie Bruttowertschöpfung der kreisfreien Städte und Landkreise, Erscheinungsweise ein- bis zweijährlich.

IV. Verzeichnisse

wie Gemeindeverzeichnis, Schulverzeichnis, Krankenhausverzeichnis, Märkte im Saarland, Systematischer Datenbestandskatalog des saarländischen Informationssystem SAPLIS usw. werden jährlich aktualisiert herausgegeben;
neu: Straßenverzeichnis

Presse- und Informationsdienst

Saarland

STATISTISCHES LANDESAMT

Virchowstr. 7, 66119 Saarbrücken, ☎ 06 81/5 01 - 59 35, Telefax 06 81/5 01 - 59 21